

BILLEDHUGGERENS ATELIER GENSKABT I FUNKLENDE

ultramarin

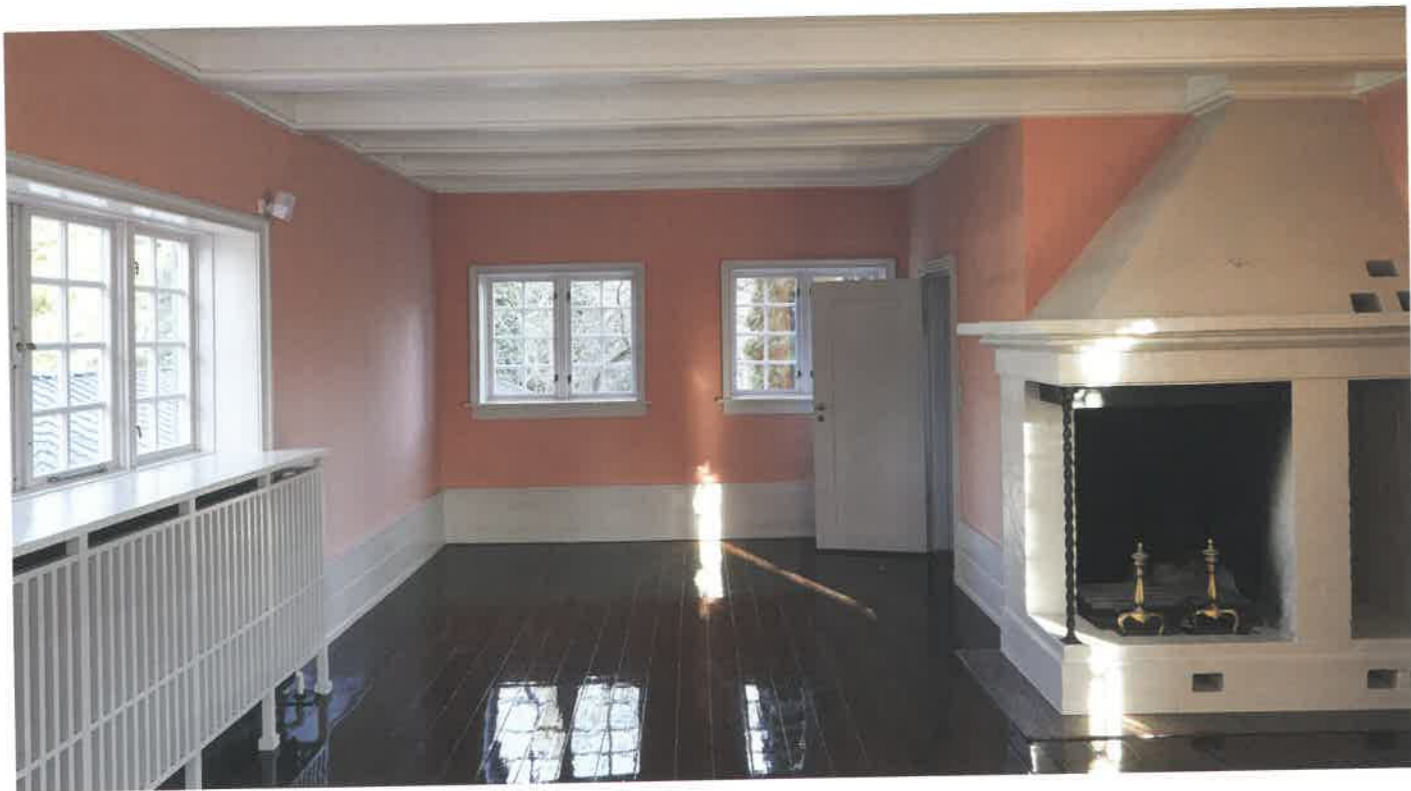
EN VANSKELIG OG KRÆVENDE LIMFARVE I ULTRAMARIN HAR GIVET EN VILLA I ORDRUP ET HELT UNIKT OG BJERGTAGENDE RUM. VILLAEN BLEV BYGGET I 1916 I STILEN BEDRE BYGGESKIK, OG NU ER FLERE AF DE OPRINDELIGE FARVER GENFUNDET OG GENSKABT.

Arkitekt Kirstine Bojsen, Bertelsen & Scheving Arkitekter, siger, at busets facade er nærmest engelsk i stil. Med de højt placerede vinduer tager buset sig endda større ud. Modstående side: Farvekonservator Anne Simonsen mener, at det ultramarine pigment ikke kunne opløses i den olieforstærkede limfarve, og derfor måtte de bruge ren limfarve i atelieret. Farven er tonet med rent mørkt og rent lyst ultramarint pigment.

Her er lysende blåt fra gulv til loft. Ja, selv loftet er ultramarinblåt i en grad, så man nærmest bliver opslugt og bare må dreje omkring sig selv for at suge farven ind. I et rum på omkring 80 m² med over syv meter til loftet beder den ultramarinblå farve konstant om ens udelte opmærksomhed.

På flere måder har netop den ultramarinblå farve taget styringen i villaen i Ordrup nord for København. For ikke nok med, at resultatet er blevet et overvældende smukt rum. Nej, selve processen med at finde farven og få malingen til at arte sig har været et sandt kunststykke.





ultramarin

Villaen blev opført i 1916 til billedkunstner Kai Nielsen. Den blev tegnet af arkitekt Ivar Bentsen, og de to havde i samtiden et samarbejde med indretningen af Blågårds Plads på Nørrebro i København, hvor Kai Nielsens mange stensculpturer stadig kan opleves.

Da villaen blev opført, var Kai Nielsen en særdeles anerkendt og produktiv billedhugger, og der skulle derfor et stort atelier til at rumme hans arbejde med store skulpturer udhugget i sten.

EN BLÅ HILSEN TIL FAABORG

I 1924 døde billedhugger Kai Nielsen som kun 41-årig, men han havde da allerede skabt flere værker, som stadig i dag er markante skulpturer på museer og i gadebilledet. »Vandmoderen« på Ny Carlsberg Glyptotek i København og »Ymerbrønden« på torvet i Fåborg til eksempel.

Han var en succesrig kunstner, og med succesen fulgte den store villa: 348 m² bygget i flammede mursten, rødt tegltag, hvide sprossevinduer med grønne skodder, og et ualmindeligt stort og højloftet atelier.

Netop atelieret er villaens hjerterum. Her er højt til loftet. Taget har ovenlysvinduer, og både herfra og fra de store glaspartier ud mod haven strømmer dagslyset ind. I 1916, da huset stod nybygget, var her en stor tre-

fløjet port ud til en lille baggård med plads til opbevaring af materialer til skulpturerne. Nu er porten erstattet af glasdøre.

Her er blå. Ultramarinblåt på de rå træbrædder, som sammen med et rå betongulv vidner om, at det oprindeligt var et arbejdsrum og kunstnerværksted. At rummet oprindeligt blev ultramarin, hænger øjensynligt sammen med, at samme farve pryder kuppelsalen på Fåborg Museum, hvortil Kai Nielsen stod for en imponant skulptur af museets stifter og mæcenfabrikant Mads Rasmussen. Fåborg Museum blev opført i samme periode og blev indviet i 1915.

– Jeg vil tro, at Kai Nielsen har været med i farvevalget til hele huset, særligt i atelieret med den samme farve som på museet, fortæller farvekonservator Anne Simonsen, der har haft opgaven med at genfinde og genskabe farverne i huset.

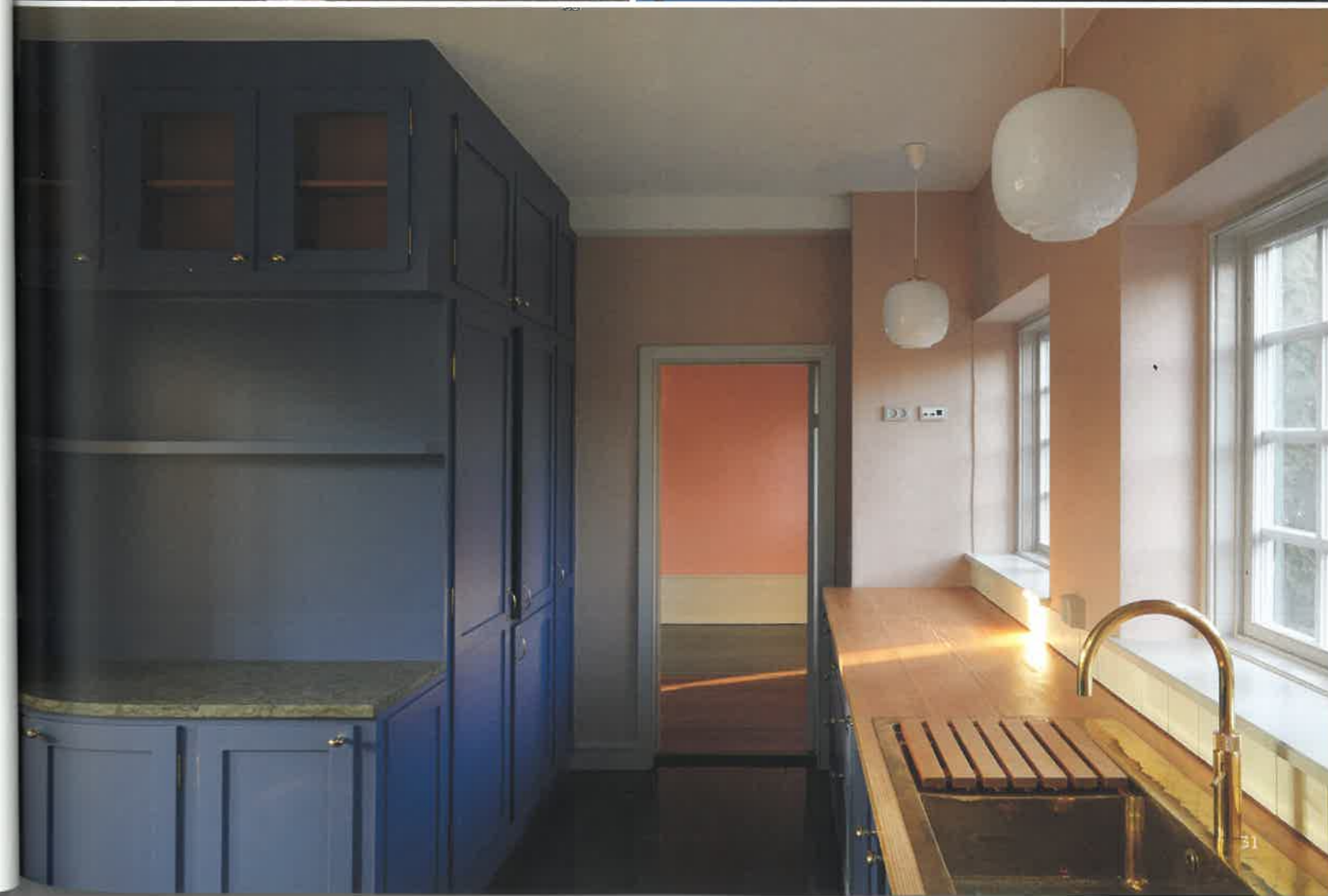
KRAFTIGE FARVETONER

Efter Kai Nielsen flyttede fra villaen, blev atelieret brugt som beboelse. Blandt andre boede den berømte skuespiller Clara Pontoppidan mange år i huset, og ved hjælp af udklip af et interview med hende i Familie Journal i 1963 kunne bygherre og arkitekter se, hvordan huset dengang så ud. Atelieret lignede da nærmest en riddersal med skakternet gulv og en gigantisk lysekrone. Senere ejere

har opsat dels en pejs i atelieret og en konstruktion med balkon og indbygget bibliotek.

– Vi valgte at bevare både pejsen og balkon, men ellers er rummet ført tilbage til det oprindelige, fortæller husets nye ejere, ægteparret Søren Milner og Karin Sundberg. Atelieret var igennem en stor forvandling for at få det oprindelige udtryk tilbage. Da ægteparret overtog huset, var her gipsvægge, nedsænket fladt loft, og gulvet var dækket af dels et udtjent parketgulv og derunder det skak-

Gulvene er lakeret med tonkinlak og giver i alle rum et flot genspejl af vægfarverne. I spisestuen har væggene farven gammelrosa, og farvekonservator Anne Simonsen fortæller, at de gule og røde farver kan være inspireret af busets ydre med de flammede mursten. Både det oprindelige køkken og bad var væk, og arkitekterne så derfor på indretningen i »Bakkekammen 40«, der var Ivar Bendtsens kendte villa i Bedre Byggeskik. Det nye køkken er tegnet af arkitekt Kirstine Bojsen, Bertelsen & Scheving Arkitekter. Det er et forrammekøkken, og ligesom husets første køkken er det malet blåt. Ifølge farvekonservator Anne Simonsen forlød en skrøne om den blå farve, at den skulle holde fluer væk, og at den derfor blev populær i køkkener. Men reelt mener hun, at udbredelsen i lige så høj grad skyldtes den øgede tilgængelighed til det blå pigment.





ultramarin

ternede gulv. Nu er her igen rå bræddevægge, og gulvet igen af beton, dog hævet 12 centimeter, så der blev plads til gulvvarme.

De nye ejere har stor interesse for husets historie, som de i samarbejde med arkitekterne fra Bertelsen & Scheving og farvekonserver Anne Simonsen fandt frem lag for lag. Huset er restaureret fra kælder til tag, og der er lagt stor vægt på at genskabe kunstnerhjemmet samtidig med, at villaen skal være et moderne hjem.

– Det betyder meget for os med den originale æstetik i de gamle huse. Det har en stor værdi at finde det oprindelige håndværk frem igen, siger Søren Milner, der har lagt mange kræfter og stor begejstring i at få stedet ført tilbage, som det stod for godt 100 år siden.

Farvekonserver Anne Simonsen skulle udføre farvearkæologiske undersøgelser i alle rum for at finde de oprindelige farver på vægge og træværk. 48 afdækninger gav et billede af husets oprindelige udseende, og de fleste steder var de ældste lag bevarede.

– Jeg kunne finde de oprindelige farver på det meste af førstesalen, i atelieret og i tre rum i stueetagen. De rum har nu fået tilbage-

ført de helt originale farver. Dengang var de malet i limfarve, men vi har valgt at bruge en olieforstærket limfarve for at gøre den mere slidstærk, siger Anne Simonsen.

Her er kraftige farvetoner i gule og røde nuancer, og Anne Simonsen fortæller, at det var moderne i tiden op til husets opførelse med mørke og mættede farver som oxydrød.

– Det er en sjov detalje, at alle de farver, jeg fandt, kan man genfinde i facadens teglsten. Så måske har Kai Nielsen og Ivar Bentsen dengang genskabt de ydre farver i den indre farvesætning. Selvfølgelig med undtagelse af den blå ultramarin.

DEN DRILSKE ULTRAMARIN

Oprindeligt var alle rum i huset malet i limfarve, men for at sikre større holdbarhed og mindre afsmitning, valgte man nu at male med den olieforstærkede limfarve Aqualinum fra »Linolie og Pigment«.

Malerhuset Steen Nielsen A/S har stået for alt malearbejdet både inde og ude, samt lakering af gulvene med tonkinlak. For malerne har opgaven været spændende, og med limfarven, der skulle males vådt-i-vådt var atelie-

ret selvfølgelig en udfordring. Det højloftede rum krævede hurtige malere på stilladset.

– I atelieret skulle malingen endda påføres vandret i træbjælkernes retning, for at malingen ikke skulle komme ind mellem bjælkerne og lukke mellemrummene, siger malermester Jesper Bundgaard, Malerhuset Steen Nielsen A/S.

Ingen havde dog forudset, at de skulle ende med at male atelieret hele fire gange. Den ultramarine farve voldte nemlig flere hovedbrud, adskillige ommalinger og mange ærgrelser, før den endelig lykkedes.

Den lange gule gang binder førstesalen sammen, og man kan se samspillet med soveværelsets kraftige røde tone. I alt har farvekonserver Anne Simonsen sat sytten farver sammen til vægge og træværk til huset. Flere er originale, mens andre er valgt i samarbejde med byggerne. Alle farver er kraftige og balancerer med hinanden.



– Først brugte vi den samme oliebaseerede limfarve, Aqualinum, som i de andre rum, men farven blev meget blakket og skjoldet. Det rene ultramarinpigment kan tilsyneladende ikke blandes ensartet med bindemidlerne i lige den maling, fortæller farvekonserverator Anne Simonsen.

Derfor blev løsningen at male med ren ekstraforstærket limfarve i atelieret. Det løste problemet med pigmentet og sikrede en ikke-afsmittende overflade.

Den helt oprindelige farvetone var umulig at finde frem til, da de oprindelige brædder med rester af den blå farve dels var blegede gennem tiden, dels mærkede af fugtskader. Men ved hjælp af mikrokemiske analyser i polarisationsmikroskop kunne Anne Simonsen identificere en ren ultramarin. Og med hjælp fra malermester Martin Behrendt, der er specialiseret i restaureringsarbejde, blandede Anne Simonsen sig frem til den rette ultramarin, som nu lyser op i det højloftede atelier.

– Ultramarin er ikke bare ultramarin. Pigmentet findes i flere lysheder afhængigt af, hvor det er fremstillet. Vi endte med at blande to ultramarinpigmenter; et mørkt pigment fra Tyskland og et lyst fra Italien, fortæller Anne Simonsen.

MED LÅN FRA BAKKEKAMMEN

I villaens fredningsbeskrivelse er huset tilegnet stilarten Bedre Byggeskik, og det er ingen tilfældighed, da arkitekt Ivar Bentsen netop selv var med til at stifte Landsforeningen Bedre Byggeskik i 1915. Ivar Bendtsens mest kendte hus i Bedre Byggeskik-stilen er Bakkekammen 40 i Holbæk (beskrevet i De Farver nr. 85, forår 2019). Netop huset i Holbæk har arkitekterne brugt til sammenligning med villaen i Ordrup.

– De to huse har meget tilfælles, men også forskelligheder. Bakkekammen blev bygget til en grosserer og er meget herskabelig i udtrykket, mens villaen til Kai Nielsen er et mere enkelt kunstnerhjem, siger arkitekt Kirstine Bojsen, Bertelsen & Scheving.

Bedre Byggeskik samlede de gode håndværkstraditioner og erfaringer i en stil lige før modernismen. Det ses blandt andet i villaens bevarede indbyggede skabe. Snedkere har nu bygget nye skabe og et helt nyt køkken til boligen i samme stil, mens badeværelserne er udformet med inspiration fra Bakkekammen og Bedre Byggeskik-stilen.

– Dengang efterlod man ikke en rig dokumentation med tegninger af indretningen, som vi gør i dag. Så vi har været på jagt i historiske billeder og beskrivelser, siger Kirstine Bojsen.

Låger og træværk i køkkenet var oprindeligt malet i en traditionel køkkenblå, og også på dørkarm og gerigter viste de farvearkæologiske undersøgelser spor efter blå i de første lag.

Arkitekt Kirstine Bojsen har som led i restaureringen tegnet et helt nyt snedkerkøkken; et forrammekøkken efter datidens stil. I dag dog malet i en mørkere og mere moderne blå, mens væggene har fået den originale lyserøde farve, som blev afdækket af konservatoren.

Fra kælder til loft er huset nærmest skilt ad og sat sammen igen for at komme tilbage til Kai Nielsens villa anno 1916 men med moderne faciliteter, el- og varmesystemer. Bygherre fortæller selv, at det i høj grad er et con amore-projekt med så meget fokus på godt håndværk og originale detaljer.

– Jeg kendte ikke til husets historie, men jeg har boet tæt ved tidligere og har gået forbi mange gange, hvor jeg altid tænkte, at det var et smukt hus, som jeg gerne ville bo i, fortæller Søren Milner, der nu kan nyde, at det lykkedes at få den smukkeste ultramarin i det højloftede atelier – måske helt som Kai Nielsen i sin tid har glædet sig over at arbejde i det overvældende blå rum.

ultramarin

DE BYGGEDE HUSET

Billedkunstner Kai Nielsen, 1882 – 1924. Opvokset i Svendborg, hvor han blev uddannet maler. Uddannet billedkunstner på Kunstakademiet i København 1912.

Arkitekt Ivar Bentsen, 1876 – 1943. Uddannet tømrer, derefter studier på Kunstakademiet, og arbejdede som arkitekt. Ivar Bentsen tegnede villaen til billedhuggeren Kai Nielsen i 1914 i Ordrup, villaen stod færdig i 1916. Bentsen var med til at stifte Landsforeningen Bedre Byggeskik i 1915, og villaen i Ordrup tilskrives også denne stilart.

BAG HUSETS NYE FARVER STÅR:

- Bygherre Søren Milner og Karin Sundberg
- Bertelsen & Scheving Arkitekter Aps
- Farvekonserverator Anne Simonsen, Københavns Farvekonserverator
- Malerhuset Steen Nielsen A/S
- NAN Nielsen & Søn A/S – hovedentreprenør (tømrer og snedker).

Farvekonserverator Anne Simonsen kunne finde spor af mange originale farver, og hun mener, at Kai Nielsen i sin tid selv var med til at bestemme husets farver. På førstesalen er flere nye skabe båndbygget i samme stil som de originale af møbelsnedkere. De originale tegninger viser, at skodderne oprindeligt var malet grønne, og den farve er nu tilbageført, efter at huset i årtier har stået med en facade med skodder malet i turkis.

