

# ARCHITECTURA

37

Arkitekturhistorisk Årsskrift

*With Summaries in English*

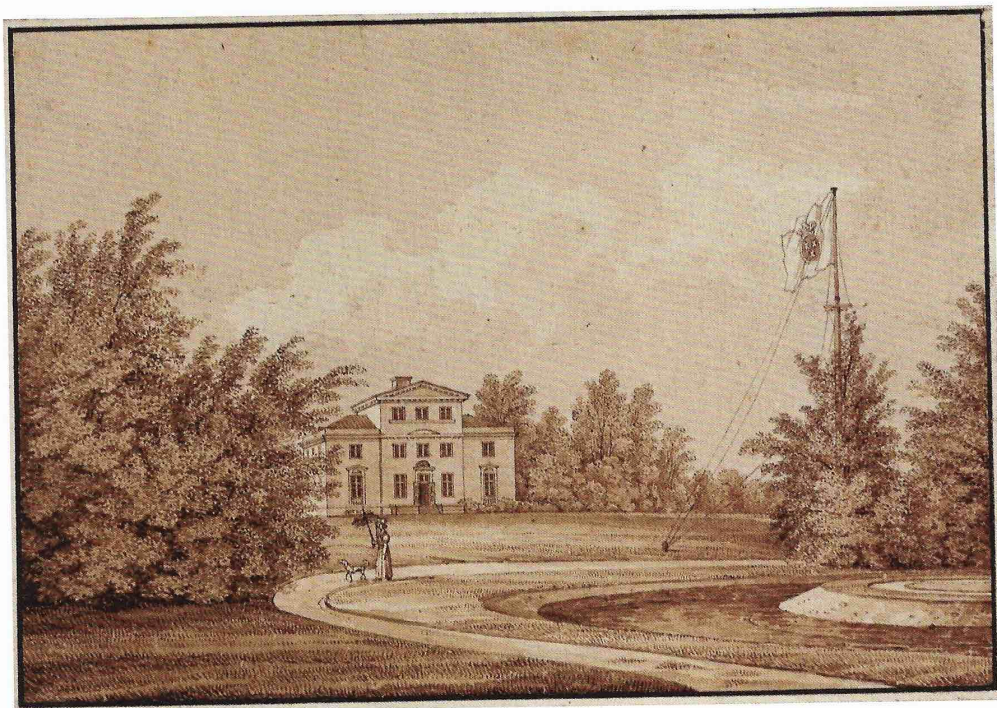
SELSKABET FOR ARKITEKTURHISTORIE

KØBENHAVN 2015

---



1. Øregaard, set fra havesiden, 2008. Foto Ole Haupt.



2. H.G.F. Holm, tilskrevet: Øregaard afbildet før branden i 1826. Akvarel. Privateje.

## GENOPDAGELSEN AF ØREGAARDS FARVEPRAGT

Hvad var det mon for et syn, som mødte den kendte storkøbmand, guvernør, skibsreder og plantageejer *Johannes Søbøtke*, da han med sin familie kørte ud af byen gennem Nørreport og fortsatte op ad Strandvejen til det nuværende Hellerup for at flytte ind i deres nyopførte landsted Øregaard (fig. 1).

Gennem tiden har kunsthistorikere uden held søgt svaret på, hvordan denne smukke ejendom helt præcis så ud, også farvemæssigt både udvendig og indvendig, ved afleveringen til bygherren i 1808.<sup>1</sup> De bevarede arkivalier er desværre ikke til megen hjælp, og der er ikke indtil for nylig fundet andre kilder, som kan komme svaret nærmere. Da Øregaard Museum i 2009-10 var omfattet af en gennemgribende restaurering og ombygning for at kunne opfylde nutidens museumskrav, blev undertegnede bedt om at udføre en farvearkæologisk undersøgelse af interiørene. Resultatet af denne undersøgelse blev publiceret i bogen *Øregaard – tiden, kunsten og den vestindiske forbindelse*.<sup>2</sup> Den efterlod dog en række ubesvarede spørgsmål, hvorfor ønsket opstod om dels at gå videre med undersøgelsen af interiøret, dels at inddrage eksteriøret. Takket være museets direktør *Sidsel Maria Søndergaard* og hendes aldrig svigtende interesse for stedet og dets historie blev det i 2013 muligt at gennemføre en sådan udvidet undersøgelse.

Under arbejdet skete der det helt usædvanlige, at to usignede og udaterede tegninger af Øregaard dukkede op.<sup>3</sup> Tegningerne kaster et langt klarere lys end hidtil på landstedet Øregaard og viser antagelig, hvad der trådte frem for familien Søbøtke, da den i 1808 ankom til deres nye landsted (fig. 2).

Øresundskysten var i begyndelsen af 1800-tallet blevet et eftertragtet sommeropholdssted for det velstående københavnske borgerskab, og landstederne skød op langs Strandvejen helt til Humlebæk. Landstedernes arkitektur var stilmæssigt en noget broget affære og udfoldede sig snart som franske chateau'er eller italienske villaer, snart som tyske rhinborge eller engelske herresæder, men Øregaard skilte sig ud med sin rene og klassicistiske elegance.

Da Øregaards oprindelige udseende hidtil har været ukendt for eftertiden, skal de farvearkæologiske undersøgelser fra 2009-10 og 2013 af museets eksteriør og interiør her præsenteres med hovedvægten lagt på 1800-tallets første halvdel.

### Joseph-Jaques Ramée

Øregaard fra 1808 tilskrives normalt Københavns dengang mest efterspurgte arkitekt, franskmænden *Joseph-Jaques Ramée* (1764-1842). Tilskrivningen af Ramée som arkitekt for Øregaard har imidlertid længe været omdiskuteret af kunsthistorikere. De stilistiske fællestræk med andre landsteder, som med sikkerhed er tegnet af Ramée, sandsynliggør dog tilskrivningen.

Selvom de farvearkæologiske undersøgelser af Øregaard ikke med sikkerhed kan bekræfte, at tilskrivningen er korrekt, lægger resultatet af mine undersøgelser sig dog op ad de af flere kunsthistorikere fremsatte argumenter, der taler til fordel for Ramée. Foruden Øregaard er Ramée også arkitekten bag Sophienholm (1800-1805) ved Bagsværd sø, Frederikslund (1804) i Rudersdal og det nu nedrevne Hellerupgaard (1802), som lå langs strandvejen nord for København.

Da kilderne til Øregaards oprindelige udseende, som nævnt, er så sparsomme, spiller de foretagne farvearkæologiske undersøgelser en central rolle for indsigten i Rameés virke i Danmark.

Øregaards bygherre Johannes Søbøtke tilhørte den overklasse, som var betaget af tidens franske empire. Stilarten er stærkt knyttet til personkulturen omkring *Napoleon 1.* og ikke mindst til kejserinde *Josephine de Beauharnais'* lystslot Malmaison i Paris. Inspirationen kom fra antikkens Grækenland, Egypten og Rom.

Ramée må have været en ildsjæl, virksom både som bygnings- og indretningsarkitekt samt medstifter af firmaet Masson & Ramée i Hamborg, og hans brede faglige kompetence har utvivlsomt sat sit tydelige præg på Øregaard. Arkitekten *Bente Lange* skriver om Ramée, at "*han var utrolig dyr, og derfor meget søgt*".<sup>4</sup> Masson & Ramée's arkitektur er i samtiden beskrevet som en stil, der "*anerkender den gode smag*" i sammenligning med andre, "*hvis overflod af kulørte, fremmedartede forsininger og snørklerier er en smagsfordærvende tendens*".<sup>5</sup>

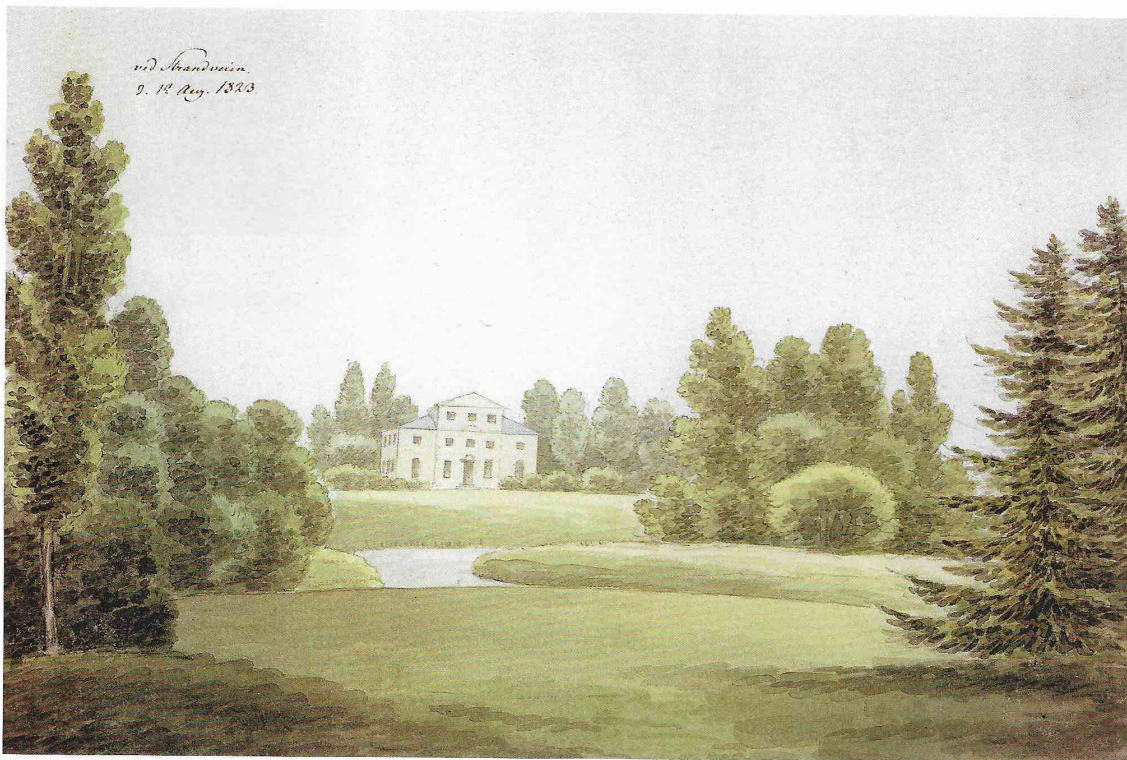
Med et meget begrænset kendskab til bevarede bygninger og interiørtegninger fra Rameés hånd var forventningerne til den farvearkæologiske undersøgelse derfor store.

### Øregaard i Søbøtkers tid (1808-21)

#### *Eksteriøret*

Efter publiceringen af undersøgelsen i 2009-10 om landstedet Øregaard er der, som nævnt, imidlertid dukket to prospekter op tilskrevet *H.G.F. Holm*. Holms tegninger anses generelt for at være pålidelige kilder,<sup>6</sup> da det netop var hans sirlige omhu og nøjagtighed, som dannede grundlag for hans metier som topografisk prospekttegner. Tegningerne har revideret den hidtidige opfattelse af Rameés Øregaard, og det afbildede prospekt af *O. J. Rawert*<sup>7</sup> er nu tillagt en større troværdighed end hidtil (fig. 3).

Brandtaksationen fra 1808 giver få oplysninger om bygningens overfladebehandling, men sammen med Holms prospekter opnås dog et ganske godt billede af Øregårds arkitektoniske ramme: "*Hovedbygningen med Enderne*



3. O. J. Rawert: Øregaard, 1823. Akvarel med påskriften: "Ved Strandvejen d. 1 August, 1823". Det Kongelige Bibliotek. Så vidt vides, blev Øregaard afbildet første gang en sommerdag i 1823, da Rawert lagde vejen forbi.

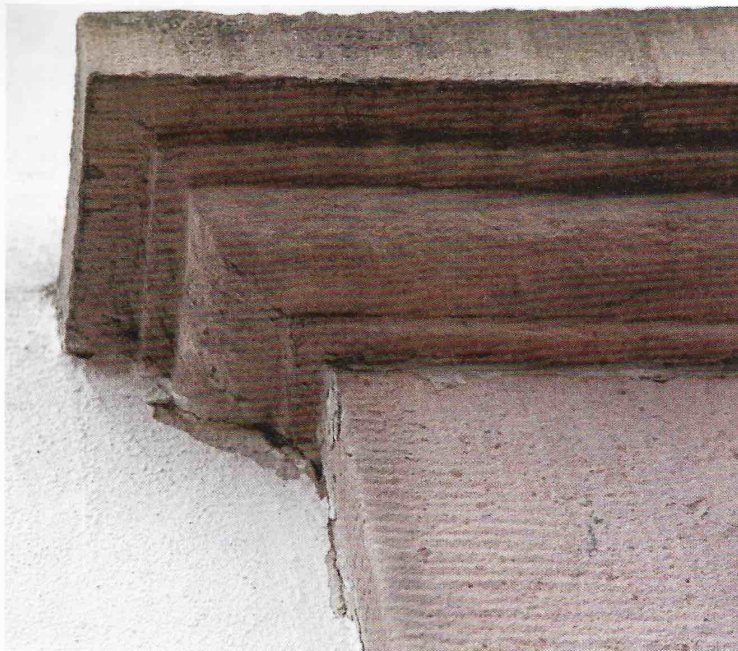
til sønder og nord 29 1/2 Alen lang 19 1/3 Alen dyb inddeelt i 18 Fag [bjælkefag], Grundmuur til alle Sider som er ziret udvændig med Bornholmske Sokkelsteen, Ditto Gorder [gjorder = bånd], Soelbænke, Dørre og Vindues Gericher med Cordons. Bygningen er 2<sup>de</sup> Etager høj med en giennemgaaende Qvist som er 11 Alen lang ziret med Fronton og Gesimser. Taget og gesimserne derunder til deels belagt med Kobber, og til deels med Jern Blik".<sup>8</sup> Oprindeligt fremtrådte landstedet Øregaard, som det kendes fra Holms akvarel, i en streng klassicistisk form, hvor de enkelte bygningselementer står rene og uforstyrrede.

På Holms akvarel er vist en dekorativ detalje i buen over hoveddøren. Denne må være blevet tilmuret ved den senere tilbygning af verandaen og ses derfor ikke på de senere afbildninger. På gårdsiden kroner i dag en lignende bue hoveddøren. Det er ikke utænkeligt, at der i disse halvrunde fordybninger oprindeligt har siddet et gipsrelief i stil med gipsreliefferne over sidefagsvinduerne til haven og til gården.

#### *De ældste spor ses på Nexø sandstenene*

På dette grundlag står det nu klart, at der kun kan være bevaret farvelag fra det oprindelige Øregaard på facadens Nexø sandsten.

Til trods for at Nexø sandstenene i dag står afrensede, har det været muligt at finde spor af de oprindelige farver i kroge, hvor det har været vanskeligt for afrenseren at komme til (fig. 4).



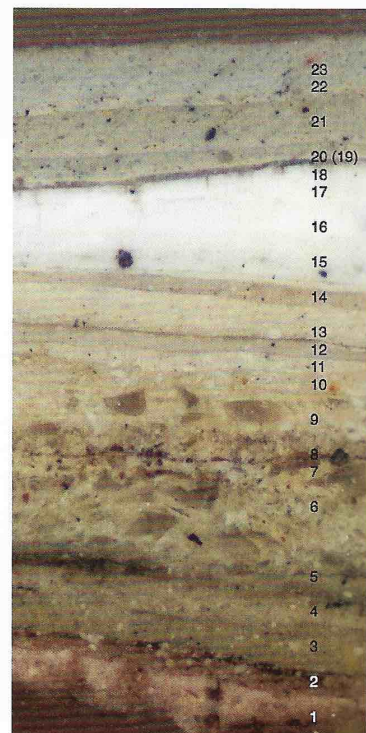
4. Detalje fra indfatningen til kælderindgangen af Nexø sandsten. Her ses farvelag bevareret fra Øregaards opførelstidspunkt.  
Foto Anne Jonstrup Simonsen.

Indfatningerne omkring hoveddøren i Nexø sandsten var oprindeligt strøget med en lys, grågullig farve, en stenkulør. Hvorimod kælderindgangsdørens indfatning fremtræder mørkere og oprindeligt har været malet i samme kulør som soklen, dvs. i en farve som er overensstemmende med Nexø sandstens naturlige farve (fig. 5.)

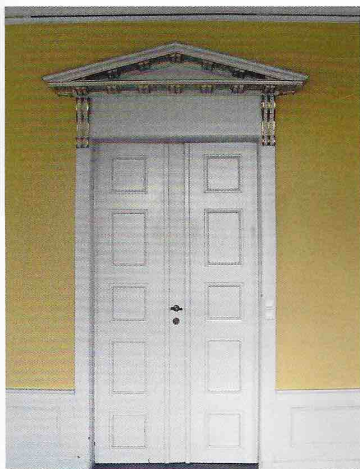
Samtidig med de lyse indfatninger omkring hoveddøren er det sandsynligt, at de øvrige, nu afrensede Nexø sandsten fra stueetagen og opefter, også har været bemalet i samme lyse stenkulør. Under vinduerne ses en balustrade udført i træ. Balustrene er enten afrensede, eller, måske mere sandsynligt, på et tidspunkt udskiftet. Det er tænkeligt, at også de oprindeligt har været strøget i den samme lyse stenfarve som sandstenselementerne.

Vi kender ikke den oprindelige farve på den pudsede mur, men eftersom det ældste fundne farvelag på hoveddørens indfatning er lyst, er det sandsynligt, at muren samtidig også har fremstået i samme lyse farveholdning. Formodningen underbygges af Rawerts gengivelse af Øregaard i en lys farve samt Hellerupgaards og Frederikslunds oprindelige murflader med lys stenkulør (fig. 3 og 16).

Taksationen fra 1808 siger til forskel fra de senere taksationer ikke noget om facadebehandlingen. Det kunne være et tegn på, at muren oprindeligt var kalket og ikke oliemalet. Oliemaling nævnes i modsætning til kalkning typisk i brandtaksationer, da oliemalingen er en kostbar behandling og derfor bør anføres i taksationen. Vinduesrammer og døre er i dag afrenset og derfor uden oprindelige farvespor, men de har sandsynligvis været strøget lyse. Den formodning tager udgangspunkt i de oprindeligt lyse vinduer i Ramées landsteder Sofienholm, Frederikslund og Hellerupgaard.



5. Farvesnit udtaget fra Nexø sandstenen omkring kælder døren. Her ses 23 bevarede farvelag, hvoraf enkelte kan være opstrøget fra samme periode.



6. Dørparti fra havestuen efter restaureringen i 2010 og før rekonstruktionen af skabelonmaleriet på væggen. Foto Anne Jonstrup Simonsen.

7. Dørparti fra havestuen, 2015. Foto Kira Krøis Ursem.



Øregårds farveudtryk har altså antagelig været den lyse grågullige naturstensfarve, der har virket sammen med enkle klassicistiske elementer. Dette stemmer overens med *Elise Stoklunds* rekonstruktionstegning af Frederikslund, udført på baggrund af bygningsarkæologiske undersøgelser.<sup>9</sup> Det samme gælder det farvelagte litografi, som forestiller Rameés mest imponerende bygning, Børshallen i Hamborg fra 1803. Rameé var med sine skarptskårne bygningskroppe og udekorerede, glatte pudslader stærkt inspireret af *Andrea Palladio* (1508-1580).<sup>10</sup>

#### *Havestuen*

Lige så enkelt det ydre fremtræder, lige så detaljeret viser de indvendige dekorationer sig at være, fra eksteriørets klassicistiske renhed til interiørets detaljergidom.



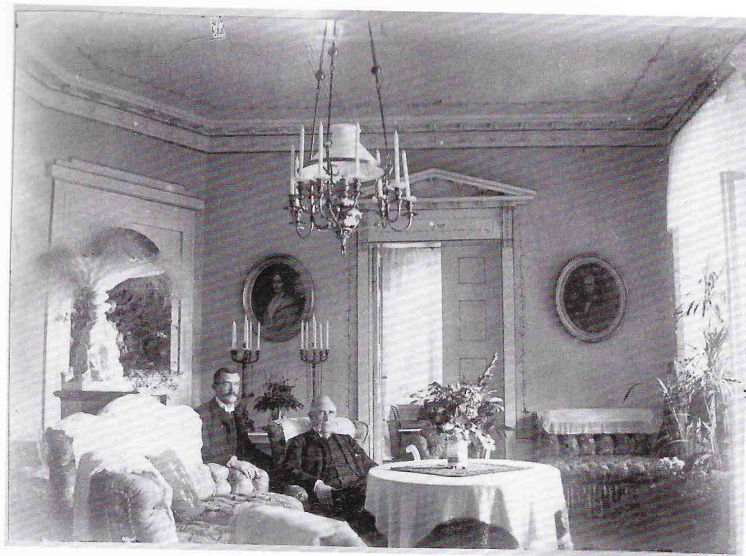
8. Ovnningen i havestuen, 2015.  
Foto Kira Krøis Ursem.

Den farvearkæologiske undersøgelse fra 2009-10 og den samtidige restaurering medførte, at havestuen i dag fremstår i den farvepragt, hvormed den var tænkt (fig. 6 og 7). Søbøtker fik indrettet en havestue, der med sin gennemførte klassicisme-palæt af lyse grålige, grønne og rosa kulører indbød til musik og lyse stunder.

Ved hjælp af maletekniske virkemidler som skabelonmaleri på væggene og imitation af patineret bronze indførte malerne den franske empire og den kejserlige mode i dette nordiske landsteds havestue.

Ovnningerne var overvejende holdt i rosa og grå nuancer med indslag af grønne stafferinger. De indfældede felter var dekorerede med fine snøre, blomsterranker, løbende spiraler og spinkle arabesker. Alt udført i 'rosaille'





10. A.N.Hansen og søn i havestuen, 1870'erne, der efter tidens mode er indrettet i klunkestil. Det sort-hvide fotografi antyder den farvepragt, som havestuen stod med. Øregaard Museum.

Havestuens loft har højst sandsynligt også oprindelig været bemalet, men desværre er alle spor fjernet, antagelig i begyndelsen af 1900-årene, hvor museet indrettedes.

Rummets udsmykning tyder på, at imitationsteknikkens æstetiske kvaliteter har optaget arkitekten meget.

De bevarede interiørtegninger fra Ramées hånd viser den samme enkle franske neoklassicistiske stil, som netop ikke har en overflod af materiale-sammensætninger, men er en afstemt og elegant balance mellem naturens kulører og interiørmalernes formidable imitationskunst.<sup>14</sup>

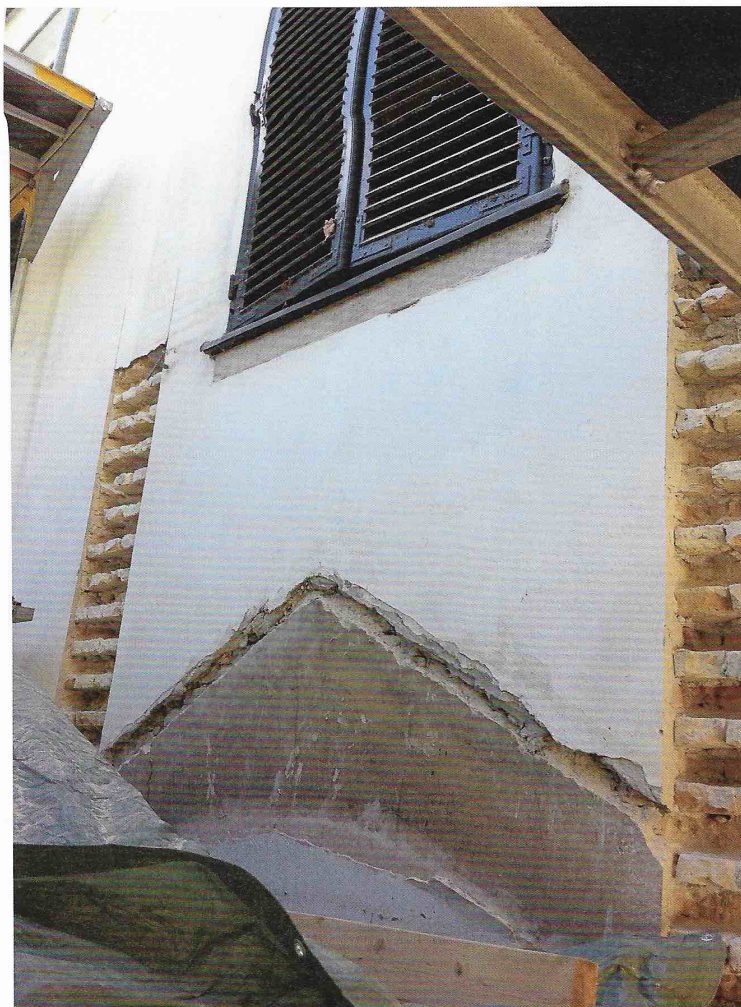
### Øregaard i J.J. Hunæus tid (1821–32)

#### *Eksteriøret*

I 1821 solgte Søbøtker Øregaard for 26.125 rigsdaler i rede sølvpenge til den islandske købmand *Johan Jørgen Hunæus*. I tiden efter englændernes bombardement var det gået ned ad bakke for Søbøtker, der allerede i lang tid havde holdt den gående på bekostning af svigerfaderen *Lars Larsens* formue. Hunæus blev ikke boende længe, for allerede i 1832 solgte han landstedet videre til den hovedrige storkøbmand og bankier *Joseph Hambro*.

Det var i Hunæus' tid på Øregaard, at der natten mellem 7. og 8. marts 1826 opstod brand i den øverste etage af huset. Branddirektørens taksationsrapport, udarbejdet 18. marts, indeholder en opgørelse, der tyder på, at branden hovedsageligt har forårsaget ødelæggelser i husets øverste etager samt i hele taget.<sup>15</sup> De senere prospekter af landstedet viser tydeligt, at taget er omlagt efter branden. Hvad angår det indvendige, er der på de lagvise farveafdækninger konstateret flere lag i stueetagen end på 1. sal. Det underbygger formodningen om, at branden har ødelagt mest på 1. og 2. sal, og at havestuens bygningsdele var uberørte.

*Ved nedrivning af den gamle bindelsesgang mellem hovedbyg og annekset kom et murstykke frem, som har stået fremme i perioden 1827-1868. Foto Anne Jonstrup Nonsen.*



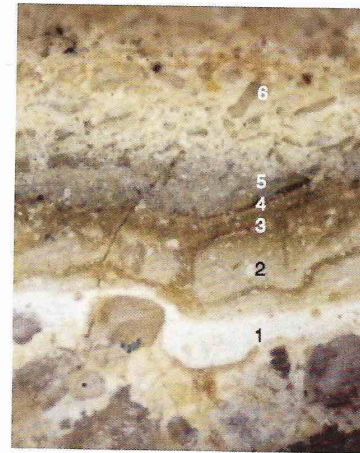
Med visheden om, at taget og store dele af bygningen blev genoprettet efter branden, må det med stor sikkerhed antages, at den udvendige facade blev pudset om efter branden.

Da annekset blev bygget i 1868, blev en del af hovedbygningens murplan dækket af taget over gangen mellem annekset og hovedbygning. Ved fjernelsen i foråret 2013 af denne gennemgang blev det murstykke, der havde stået fremme i perioden mellem 1827 og 1868, atter synlig (fig. 11). Farveundersøgelsen viste, at det ældste farvelag var et lyst oliemalingslag i samme nuance som den underliggende kalkpuds. Oliemalingen på facaden nævnes i taksationen fra 1827, og derfor kan dette ældste farvelag med stor sandsynlighed dateres til dette år, hvor det blev udført som en del af genopretningen efter branden.

Neksø sandstenselementernes farveholdning var på dette tidspunkt den samme som tidligere, dvs. en lys farve svarende til farven på muren. Dette



12. Pudsprøve udtaget fra det stykke murstykke, der var skjult under taget fra tilbygningen. Det har ikke været muligt at af-dække mere end fire farvelag. Det ældste farvelag ses til venstre, jf. fig. 13, lag 3. Foto Anne Jonstrup Simonsen.



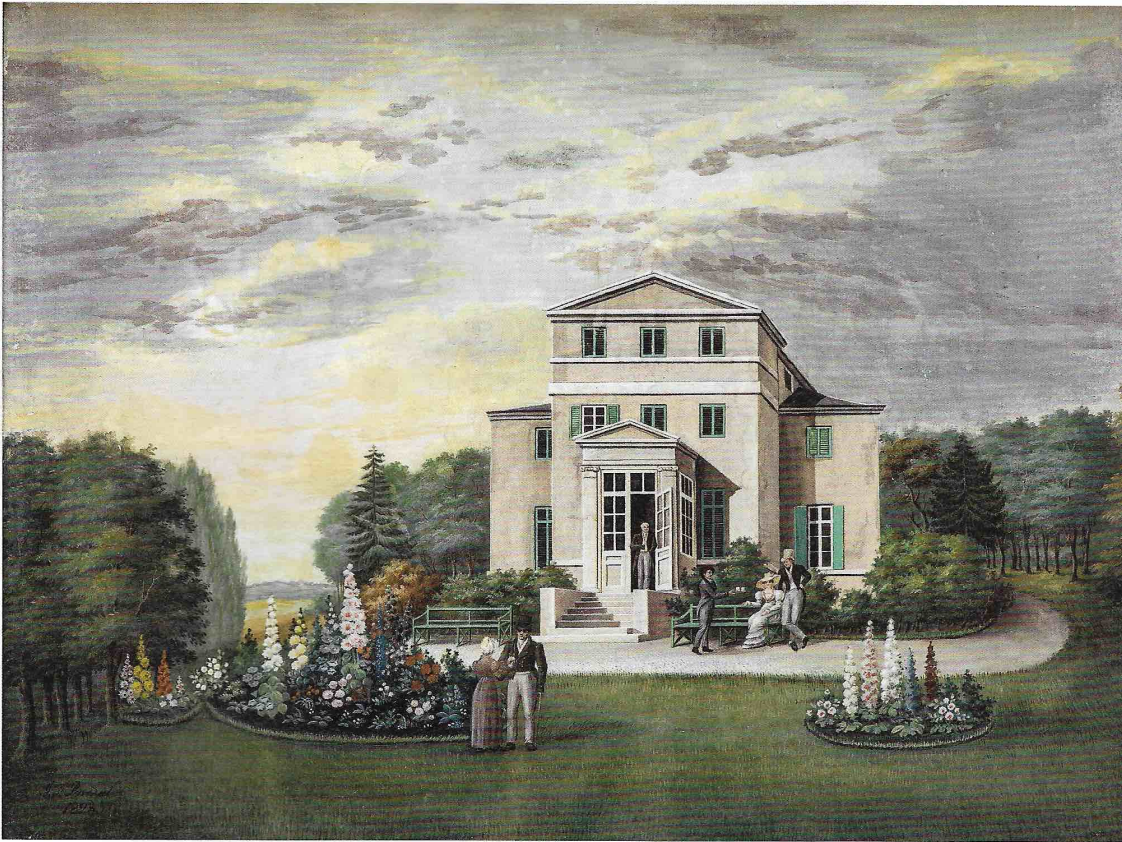
13. Farvesnit udtaget fra pudsprøven (fig. 12). Her ses i alt seks tydelige farvelag, der alle er lyse varme grålige farver.



14. Vinduesskodde, der indtil ombygningen af annekset i 2014 sad på 1. etage i den nordvendte gavl. Foto Anne Jonstrup Simonsen.

15. Farvesnit udtaget fra vinduesskodden. Skodden har altid været malet i grønne farver. Det ældste farvelag, lag 1, er meget klart, antagelig kromholdigt. Fra slutningen af 1800-tallet er kulørerne stadig mørkere.





16. J. Bredal: Hellerupgaard 1828. Gouache. Øregaard Museum. Landstedet opførtes 1802 af Rameé for agent Erich Erichsen, hvis bypalæ han netop havde indrettet.

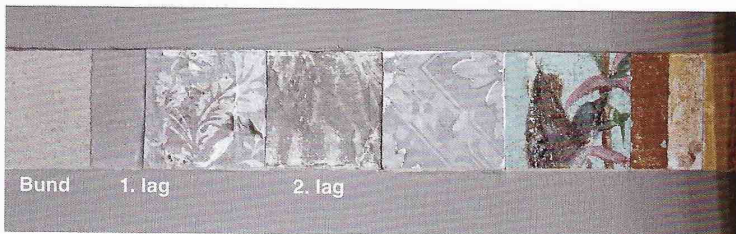
ældste svarede til det første farvelag på annekset. Derfor må de efterfølgende farvelag, som Øregaard fremtrådte med fra perioden 1868 til i dag, være de lag, som er fundet på annekset (fig. 12-13).

Samtidig med at murplanet efter branden blev strøget i en lys sandfarvet oliemaling, fik vinduesskodderne, der første gang blev nævnt i brandtaksationen fra 1827, en mættet klar grøn farve. Det viser et farvesnit udtaget fra en skodde på nordgavlen (fig. 14-15). Der er ikke udført pigmentanalyse af prøven, men en sådan bør udføres, hvis museet på et tidspunkt ønsker at genskabe farven. Farveholdningen blev fastholdt de efterfølgende år, men ændredes gradvist til stadig mørkere grønne farver.

De meget markante skodder er således ikke, som hidtil antaget, Rameés påfund,<sup>16</sup> men er kommet til tyve år senere. På to af de landsteder, som med sikkerhed tilskrives Rameé, i.e. Frederikslund og Sophienholm, ses heller ikke oprindeligt skodder for vinduerne. På det tredje, Hellerupgaard, ses skodder på en afbildning fra 1826, men det vides ikke med sikkerhed, om skodderne også *her* er kommet til på et senere tidspunkt (fig. 16). Sådanne ses også på H.G.F. Holms afbildning af et andet landsted længere oppe ad Strandvejen.<sup>17</sup>



17. Lagvis afdækning af dekorationslagene på dørstykkerne. Til højre i billedet ses den ældste empiredekoration med lyremotiv fra 1807-1808. Til venstre ses en senempiredekoration fra omkring 1820'erne i grisaille teknik. Foto Anne Jonstrup Simonsen.



18. Lagvis farve- og tapetafdækning af lagene på væggen i havestuen. Ældste lag til venstre. Foto Anne Jonstrup Simonsen.

#### *Havestuens anden farveperiode*

Det er sandsynligt, at Hunæus i forbindelse med istandsættelsen i 1827 valgte at overmale de ældre empiredekorationer for at skabe et nyt interiør i havestuen. Den farvearkæologiske undersøgelse viser, at den oprindelige farveholdning blev erstattet af en senempire-dekoration udført i en gråtoneskala (fig. 17). Samtidig blev væggene udstyret med ægte grå moirétapeter, udført i limfarveteknik (fig. 18).

De malede dekorationer begrænsede sig i denne periode til dørstykkerne og ovnnichen og blev udført i grisaille som en imitation af gipsrelieffer. Stilen var inspireret af græsk-romerske relieffer med bladværk og palmetter og svarede til den, som eleverne lærte at tegne efter i *Gustav Friedrich Hetschs* (1788-1864) ornamentskole på Kunstakademiet.<sup>18</sup> Periodens brug af forlæg viser, at man på dette tidspunkt ønskede at skabe en større arkæologisk autenticitet i farveholdningen.<sup>19</sup>

Moirétapeterne er almindeligt kendt og meget udbredt i tiden omkring 1820'erne. Den lagvise afdækning viser, at der efter perioden med moiré-tapetet kom endnu en tapetperiode, hvor tapetet var mere kulørt i lyse og blå nuancer samt havde forgyldte organiske former og stafferinger. Opsætningen af tapetet kan stamme fra Øregaards næste ejer Hambro, der, som nævnt, købte Øregaard i 1831.



### Interiøret i A.N. Hansens tid

Et fotografi (fig. 10), som må dateres til midten af 1870'erne, viser havestuen, som den så ud i hele familien Hansens tid. På den lagvise afdækning (fig. 18) ses væggenes grønblå farve med farverige ranker og bladværk, der omkranser de dobbelte fyldingsdøre. På det hvide træværk ses lyserøde og grønblå stafferinger, og trekantgavlens detaljerede klassicistiske elementer er belagt med bladguld. Den farvearkæologiske undersøgelse viser, at træværket kun er malet op i én ekstra farveperiode herudover. Desuden kunne det konstateres, at loftsfladen er blevet totalt afrenset, antagelig i forbindelse med Gentofte kommunes erhvervelse i 1917 og den efterfølgende renovering. På loftsgesimsens flade profil ses imidlertid rester af en tidligere dekoration i okker farve. Sporene viser små runde cirkler, der sandsynligvis er rester af de imiterede rosetter, der ses på gesimsen i A.N. Hansens stue, og som formentlig stammer helt tilbage fra Søbøtkers tid.

### Øregaards senere ejere

Huset blev i 1893 købt af grosserer *Detlef Ohlsen*. Den nye ejer påbegyndte en udstykning af Øregaards jorder til villagrunde. Avlsgården, der hørte til landstedet, nedbrændte i 1914, hvorefter Øregårds Allé kunne føres igennem

20. *Ferdinand Richardt: Øregaard set fra parken, 1850. Litografi. Øregaard Museum.*

fra Strandvejen til Gruts Allé. Ohlsen var ansvarlig for, at Hambros Allé blev bredere end de omliggende veje, da han ønskede at bevare så meget af udsigten mod Øresund som muligt. Detlef Ohlsens enke solgte i 1917 Øregaard med park til Gentofte Kommune med den klausul, at parken skulle reserveres til en folkepark. Siden 1921 har landstedet fungeret som museum.

### **Restaureringsetiske overvejelser**

Da den farvearkæologiske undersøgelse blev påbegyndt i 2009, var der, som nævnt, stadig farverester fra A. N. Hansens periode på bygningselementerne i havestuen. Rummet fremstod imidlertid på dette tidspunkt farvemæssigt meget forenklet med kraftigt gule vægge og hvidt træværk. De gamle farverester begrænsede sig til en turkis staffering på trekantgavlen, konsollerne og gesimsen. Det var tydeligt, at den eksisterende farveholdning lå langt fra empirens farveskala. I takt med at undersøgelsen skred frem, viste afdækningerne et stadigt mere nuanceret billede af det tidligste interiør, og tanken meldte sig, om det ville være muligt at genskabe interiøret, som det så ud på familien Søbøtkers tid. Velvidende, at nutidens restaureringer er et udtryk for vor egen tids æstetik, er dilemmaet uundgåeligt. Skal – skal ikke? Problemstillingen er klassisk indenfor restaureringsfaget. Og man spørger sig selv, hvem man gør det for og hvordan?

#### *For hvem?*

I denne situation var det ikke kun vores tids æstetik, der var afgørende for ønsket om at føre interiøret tilbage til det oprindelige. Det var også museets ønske om at skabe udstillingsrammer med tråde tilbage i historien. For at skabe en helhed var det oplagt at lade havestuen slå tonen an med landstedets oprindelige farveholdning og efterfølgende lade de øvrige rum male i kulører, som relaterede sig hertil. Havestuen var og blev husets kerne, hvorfra familien havde adgang til haven, og hvor den samledes i de lange sommeraftener. Det færdige resultat synes vellykket, idet det i dag uden problemer kan lade sig gøre at vise samtidskunst i dette fredede landsted fra 1808.

#### *Hvordan?*

Rekonstruktionen af havestuen havde som forudsætning, at det skal være muligt for senere generationer at afdække dekorationerne fra de mellemliggende perioder.

Derfor blev det besluttet at bevare samtlige dekorationslag fra opførelsen i 1808 og frem til vor tid. Afdækning af de oprindelige dekorationer blev alene gennemført på ovnnicherne, som ikke var overmalet med yngre dekorationslag. Muslingskallen i den højre ovnniche blev afdækket, hvorimod den venstre nicher er en rekonstruktion. Alle monokrome flader er rekonstruerede ud fra de oprindelige farver.

Udfordringen har været at genskabe de nye farver og få de nymalede overflader til at balancere med de afdækkede, originale farver. Arbejdet med afdækningerne gav desuden god indsigt i anvendte maleteknikker og pigmenter.

Resultatet af den farvearkæologiske undersøgelse gjorde genskabelsen af havestuens farveholdning mulig godt 200 år efter de ældste dekorationer blev udført. Takket være museets positive medspil og det velbevarede interiør kan man nu med ret stor sikkerhed opleve det samme syn, som mødte familien Søbøtke i sommeren 1808.

### **Eksteriøret i dag**

Udvendigt fremtræder Øregaard i dag med en cementholdig puds malet med en hvid silikatfarve. Skodderne er malet i en mørk grøn farve med et brunligt skær, og verandaen fremstår i forskellige grå nuancer. Sandstens-elementerne fremstår dæmpede overfor de markante kontraster af mur og træværk. Samtlige vinduer og døre blev fuldstændigt afrensede i forbindelse med restaureringen af det udvendige træværk i 1996, hvorfor der ikke er registreret ældre farvelag.

Efter mere end 200 år er Øregaard forandret, dels på grund af tidernes vekslende æstetiske idealer, dels som resultat af de forskellige ejeres ønsker. Selv om facaden i dag ikke fremstår i sin oprindelige skikkelse, har den farvearkæologiske undersøgelse skabt et klart billede af Øregaards bygningshistorie.

Det er håbet, at den nye viden om husets oprindelige farvesætning kan være til hjælp ved fremtidige restaureringer af Øregaard.

Undersøgelserne og restaureringsarbejderne er udført af Anne Simonsen, Københavns Konservator, og medarbejdere, konservator *Anne Hegelund*, arkitekt maa., konservator *Lene Gerd Larsen* og konservator *Jennifer Clarke*.

Udarbejdelsen af nærværende artikel er muliggjort med støtte af Bergiafonden.

Tusind tak til jer alle!



#### NOTER

- 1 Hanne Raabyemagle: Arkitekten Ramée og Søbøtkers Øregaard, *Øregaard – tiden, kunsten og den vestindiske forbindelse*. Kbh. 2010, p. 115-152.
- 2 Anne Simonsen: Lag på lag, *Øregaard - tiden, kunsten og den vestindiske forbindelse*. Kbh. 2010, p. 157-169.
- 3 Tegningerne tilhører en privatperson med relation til Øregaard, bosiddende i udlandet. Tilskrivningen er udført på et stilistisk grundlag. Holm signerede langtfra altid sine prospekter, og endnu sjældnere daterede han dem, men han satte derimod ofte små latinske bogstaver under billederanden i højre side. Erik Housted: *Fattig-Holm*. Kbh. 1994, p. 76.
- 4 Bente Lange: *Københavns farver*. Kbh. 1996, p. 69.
- 5 Bärbel Hedinger und Julia Berger: *Joseph Ramée. Gartenkunst, Architektur und Dekoration. Ein internationaler Baukünstler des Klassizismus*. Berlin 2003, p. 175.
- 6 Erik Housted: *Fattig-Holm*. Kbh. 1994, p. 160.
- 7 Påskrift: "O.J. Rawert. Ved Strandvejen den 1. August 1823". Så vidt det vides, blev Øregaard afbildet for første gang en sommerdag i 1823, da Rawert lagde vejen forbi. Et par år forinden havde Johan Søbøtke solgt sit landsted.
- 8 I skødet til bygherre Johannes Søbøtke dateret 19. marts 1808 meldes hovedbygningen færdig. Brandtaksationen fra 1808 lyder: "*Capitaine Søbøtkers Lyststed paa Ørgaardens Jord, som under Hoved No 61 og Bii No 72 har været forsikret for 11.300 rdl befandtes nu saaledes forandret og forbedret:*  
a) *Hovedbygningen med Enderne til sønder og nord 29 ½ Alen lang 19 1/3 Alen dyb indeelt i 18 Fag (bjælkefag), Grundmuur til alle Sider som er ziret udvæendig med Bornholmske Sokkelsteen, Ditto Gorder [gjorder = bånd], Soelbænke, Dørre og Vindues Gericher med Cordons. Bygningen er 2de Etager høj med en giennemgaaende Qvist som er 11 Alen lang ziret med Fronton og Gesimser. Taget og gesimserne derunder til deels belagt med Kobber, og til deels med Jern Blik. Under bemelte Bygning er en Kielder Etage, som er indrettet til et stort Kiøkken med Skorsteen samt til 5 forskellige Domestik Værelser og Kamre. Gulvene deels af Muur og tildeels Planker. Derfra en Opgang af en Trappe til 1ste Etage. hvori desuden befindes 2 zirlige Bornholmske Steentrapper med Reposer til bemelte Etages Indgange, hvorved er en Sahl, hvori 2de Nihster [nicher] samt desuden 5 forskellige Værelser og i Væggene anbragt forskellige Garderouber. Derfra en Opgang af en ziirlig Trappe til 2. Etage, som er indrettet til en Sahl og 9 forskellige Værelser. Fra denne er Opgang af en ditto Trappe til Qvisten som er indrettet til 3 Værelser.*  
*Overalt i bemelte Bygning ere Gibs Loftter og Ditto Vægge, Dobbelte franske Vinduer med Spa [...] Dobbelte Fyldingsdøre med Beslag. Gulvene er belagte med Planker samt Træværket malet med Oliefarve.*  
*Denne Bygning vurderes á Faget 900 rdl.....16.200 rdl.*  
*Tilforn forsikret for 8.100 rdl."*
- 9 Elise Stoklund, rekonstruktionstegning af Frederikslund. Privateje. Frederikslund er opført i 1802-04 ved Furesøen tæt ved Dronninggaard af dennes ejer, Frédéric de Coninck, til sønnen Fritz.
- 10 Bente Lange: *Københavns farver*. Kbh. 1996, p. 69.
- 11 Dodenkop (ety. 'dødningehoved', oversat fra lat. *caput mortuum*) er navnet på et brunviolet jernoxidpigment.
- 12 En kompositionsfarve er en malingstype, hvori der indgår forskellige bindemidler.
- 13 Jon Brønne: *Dekorasjonsmaling*. Oslo 1998, p. 184 f.
- 14 Hanne Raabyemagle: Arkitekten Ramée og Søbøtkers Øregaard, *Øregaard – tiden, kunsten og den vestindiske forbindelse*. Kbh. 2010, p. 115-152. I kapitlet omkring Ramée beskriver og uddyber Hanne Raabyemagle emnet, og der ses flere eksempler afbildet.
- 15 Brandtaksationen 18. marts 1826: "*Aar 1827, den 21 Juli er efter anmeldt Forbedring af undertegnede Brand Directeur og Taxationsmændene Muurmester Henrich Harup og Tømmermester Christ. Walther, begge af Lyngbye, foretaget følgende Taxation til forandret Indretning under Brandforsikringen.*  
*Brand Directeuren opfordrede Gaadsejeren Hunæus til at erklære om han nu havde anmeldt den ham efter Ildsvaaden paa Øre Gaarden imellem den 7. og 8. Martii 1826*